

# **SITUACIÓN DE LA CADENA LÁCTEA EN AMÉRICA LATINA EN EL 2013<sup>1</sup>.**

**FEDERACIÓN PANAMERICANA DE LECHERÍA  
(FEPALE).**

---

<sup>1</sup> Informe desarrollado en el marco de los trabajos del Observatorio de la Cadena Láctea de América Latina y el Caribe, de la Federación Panamericana de Lechería (FEPALE), Noviembre de 2014.

**INDICE****I. INTRODUCCIÓN.****II. MARCO GLOBAL DE LA LECHERÍA INTERNACIONAL.**

- 2.1. Producción mundial de leche.
- 2.2. Comercio internacional de productos lácteos en 2013.
- 2.3. El precio internacional de los productos lácteos.

**III. PRODUCCIÓN DE LECHE EN AMÉRICA LATINA.**

- 3.1. Producción de leche en los 19 países vinculados a FEPALE.
- 3.2. Producción de leche en el resto de América Latina y el Caribe.
- 3.3. Estructura de la producción primaria.

**IV. INDUSTRIALIZACIÓN DE LA LECHE.**

- 4.1. La leche destinada a la industria.
- 4.2. El sector industrial lácteo.

**V. CONSUMO INTERNO DE PRODUCTOS LÁCTEOS.****VI. COMERCIO EXTERIOR DE PRODUCTOS LÁCTEOS.**

- 6.1. Evolución del comercio regional.
- 6.2. Características del comercio exterior en los principales países exportadores.
- 6.3. Comercio exterior en los países y territorios que no integran el informe.

**VII. PRECIOS AL PRODUCTOR.****VIII. CONCLUSIONES Y PERSPECTIVAS.****IX. BIBLIOGRAFÍA CONSULTADA.**

## I. INTRODUCCIÓN.

Este informe es producto del Observatorio de la Cadena Láctea de América Latina y el Caribe, que lleva adelante la Federación Panamericana de Lechería (FEPALE), y es una continuación del Informe correspondiente al año 2011 que se publicara en forma conjunta con la Oficina Regional de FAO para América Latina y el Caribe (FAO-FEPALE, 2012) y del Informe correspondiente al año 2012, realizado en forma independiente por la FEPALE (FEPALE, 2013)<sup>2</sup>.

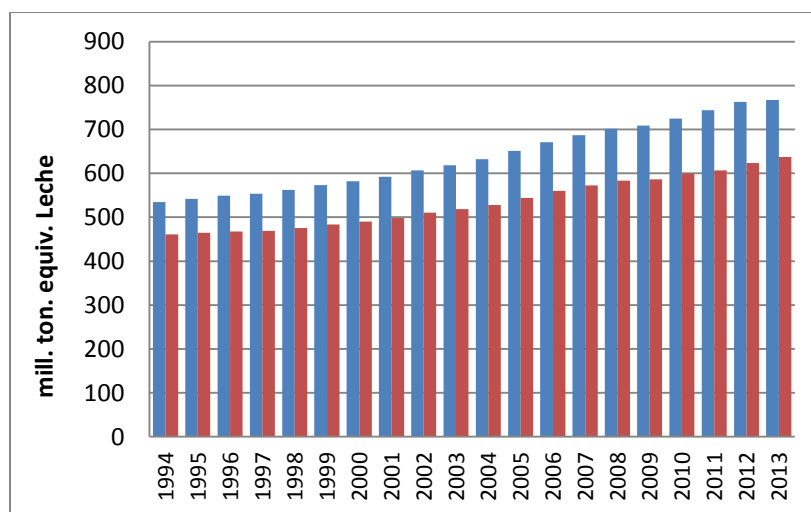
Si bien el ámbito geográfico del análisis es la región conocida como América Latina y el Caribe, la cobertura de datos sólo se refiere a 19 países (ver Cuadro 1) que representan el 99,0 % de la producción de leche de la región. En este informe, sin embargo, y como una extensión del trabajo de los dos informes previos, se incluyen dos secciones que detallan la producción de leche y el comercio de lácteos del resto de países y territorios localizados en América Central, el Caribe y Sudamérica (es decir, quedarían excluidos solamente Estados Unidos y Canadá).

## II. EL MARCO GLOBAL DE LA LECHERÍA INTERNACIONAL.

### 2.1. Producción mundial de leche.

Según las estimaciones de FAO (FAO, 2014a), la producción mundial de leche de todas las especies tuvo un crecimiento relativamente bajo en el año 2013, ya que pasó de 762,3 millones de toneladas en 2012 a 767,2 millones de toneladas, lo que representa algo más de un 0,6 % (mientras el año precedente había crecido un 2,5 %). Al momento de la preparación de este informe la fuente no contaba con estadísticas de producción mundial de leche bovina para el año 2013, que ha sido estimada (ver Gráfico 1) en unos 637 millones de toneladas, es decir, el 83,1 % de la producción de total las especies.

Gráfico 1. Evolución de la producción mundial de leche (total y bovina), 1994-2013, mill. ton.



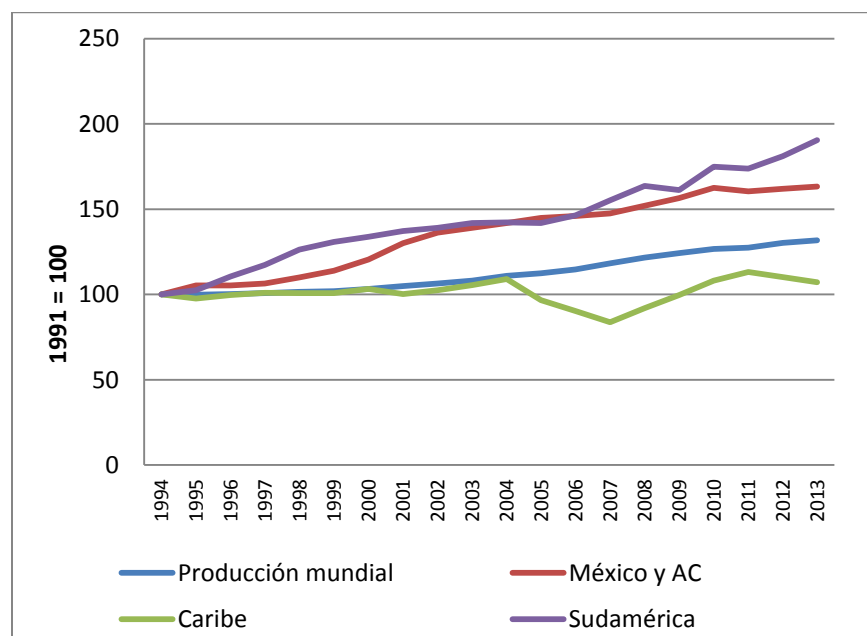
Fuente: FAO y estimaciones propias.

<sup>2</sup> Se agradece el aporte de información estadística preliminar por parte del grupo de Lácteos de la División de Economía y Mercados de la FAO (Emanuelle Morocco y Michael Griffin).

En el caso de América Latina y el Caribe, como se mencionó en el informe correspondiente al año 2012 (FEPALE, 2013), la única especie relevante en lo que se refiere a la producción de leche en la región es la bovina, ya que las producciones de búfalo, ovina y caprina apenas representan el 0,6 % del total de la leche de la región. Además, sólo los productos derivados de la leche bovina tienen importancia a nivel industrial y en los flujos de comercio internacional.

En el Gráfico 2 se compara la evolución de la producción global de leche bovina con la de América Central y México, el Caribe y Sudamérica, para el período 1994-2013, tomando como base la producción del año 1994 (= 100). En el período considerado, mientras la producción mundial creció un 31,8 %, la producción regional creció un 69,8 %, aunque con marcadas diferencias intra-regionales, ya que Sudamérica creció el 90,5 %, México y América Central crecieron el 63,2 % y la región del Caribe sólo creció 7,1 %.

Gráfico 2. Evolución de la producción mundial de leche bovina y comparación con América Central y México, el Caribe y Sudamérica, 1994-2013 (1994 = 100).



Fuente: FAO

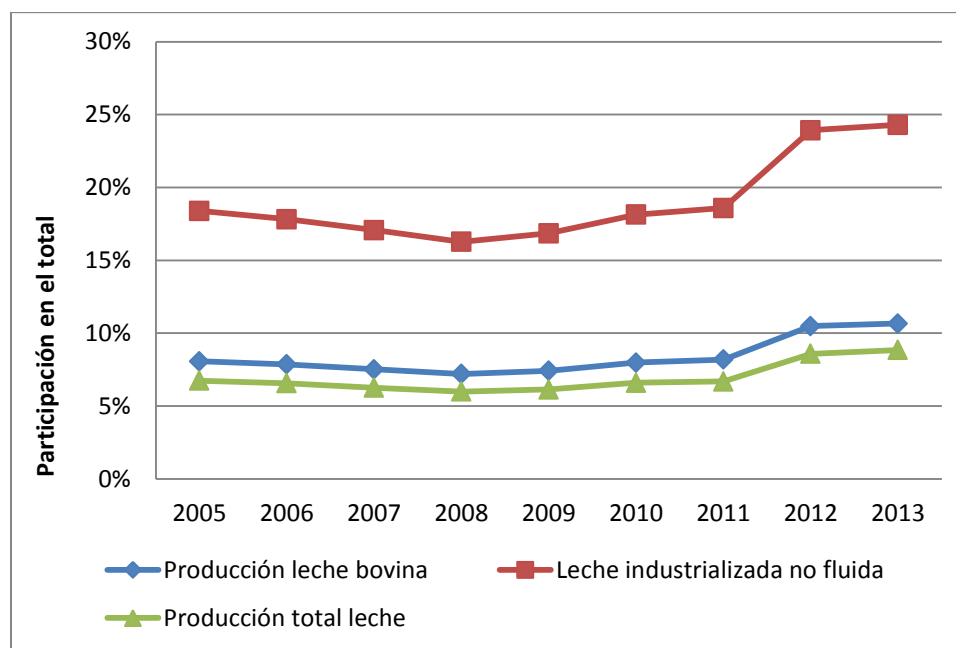
Producto del desempeño más dinámico que ha tenido la producción de leche en la región, la participación de América Latina y el Caribe en el total mundial pasó de un 10 a un 13,2 %, cuando se comparan los trienios 1991-93 y 2011-13.

## 2.2. Comercio internacional de productos lácteos en 2013.

El comercio internacional de productos lácteos siguió aumentando en el año 2013 (aunque menos que en 2012) ya que creció un 3,8 % con respecto al año precedente, pasando de 65,4 a 67,9 millones de toneladas (la información es aún preliminar), sin contar el comercio dentro de los países miembros de la Unión Europea (FAO, 2014b).

La visión tradicional del comercio de lácteos sólo le asigna una importancia marginal en comparación con la producción mundial, ya que los 67,9 millones de toneladas comercializados en el año 2013 representaron “apenas” el 8,9 % de la producción total. Sin embargo, considerando sólo la leche bovina, ya que sus derivados componen prácticamente todo el comercio global, esa proporción sube al 10,7 %, como se aprecia en el Gráfico 3.

Gráfico 3. Evolución de la participación del comercio mundial de productos lácteos en la producción total mundial y en la elaboración total mundial (2005-2013).



Fuente: Elaboración propia con datos de FAO y FIL.

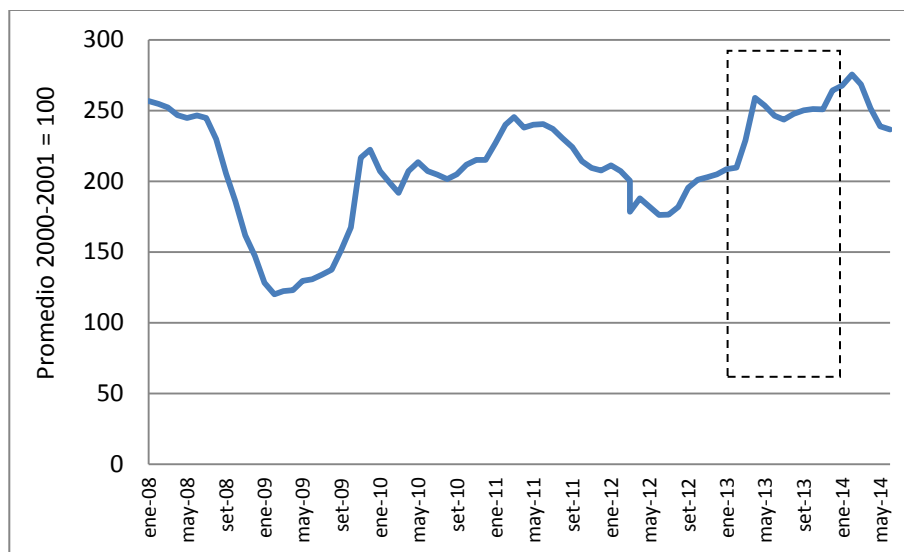
En el Gráfico 3 también se muestra la importancia relativa del comercio global en comparación con la leche industrializada total menos la que se consume como leche fluida (es decir, contabilizando la producción destinada a quesos, deshidratados, etc.), y dicha participación alcanza casi el 25 %, un valor muy significativo, sobre todo si se tiene en cuenta que no incluye el comercio entre los países que integran la Unión Europea, una práctica tradicional (aunque discutible) en el análisis del mercado mundial de lácteos.

### 2.3. El precio internacional de los productos lácteos.

Tal como se observa en el Gráfico 4, que muestra la evolución del índice de precios internacionales de los productos lácteos compilado por la FAO, luego de la crisis 2008-2009 dicho índice alcanzó su máximo valor a principios de 2011 y a partir de ese momento comenzó a descender, hasta mediados de 2012, cuando retomó la tendencia ascendente, recuperando los máximos niveles históricos en el primer semestre de 2013, y luego se mantuvo en niveles bastante elevados durante el resto del año, para comenzar a bajar ya entrado el 2014.

Reforzando este punto, la característica más relevante de los precios internacionales durante el año 2013 no fue tanto el nivel que alcanzaron sino que se hayan mantenido tan altos por tanto tiempo, prácticamente 12 meses.

Gráfico 4. Evolución del índice de precio internacional de los productos lácteos (promedio 2000-2001 = 100), enero 2008 – junio 2014.

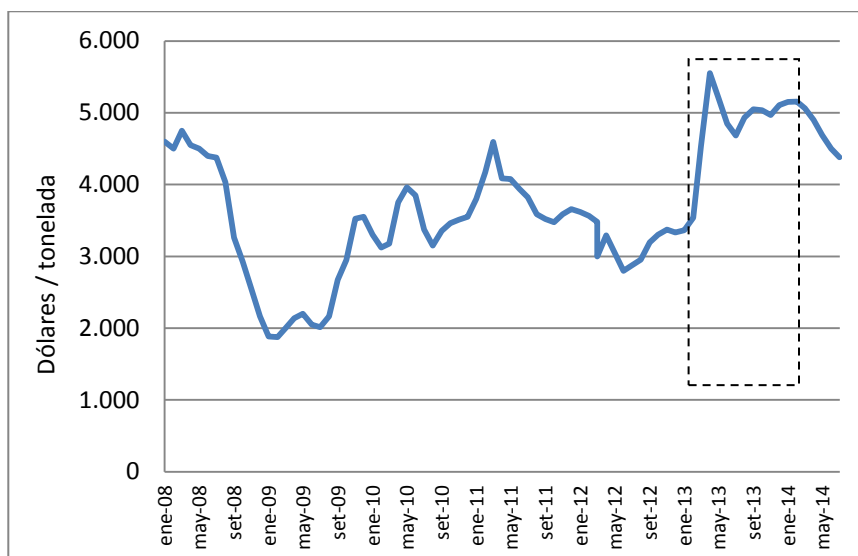


Fuente: FAO.

El índice de precios del Gráfico 4 se construye a partir de las cotizaciones de los principales productos que se comercializan internacionalmente. Específicamente, se calcula a partir de los precios internacionales de la manteca (mantequilla), leche en polvo descremada, leche en polvo entera y quesos, ponderados por participación en el comercio mundial en el trienio 2002-2004, y toma el promedio precios del bienio 2000-2001 como base igual a 100.

En el Gráfico 5 se pueden observar las cotizaciones de la leche en polvo entera (principal producto en el comercio internacional de lácteos), de origen Oceanía, tomados del reporte quincenal del Departamento de Agricultura de Estados Unidos (USDA). Allí se aprecia que luego de alcanzar valores muy bajos, entre los meses de junio y agosto de 2012, cuando estuvo por debajo de los 3.000 dólares por tonelada, las cotizaciones de este producto registraron importantes alzas que lo llevaron a superar los 5.500 dólares por tonelada en el segundo trimestre, y aunque luego se aprecia un retroceso, se mantuvieron en valores muy elevados durante el resto del año.

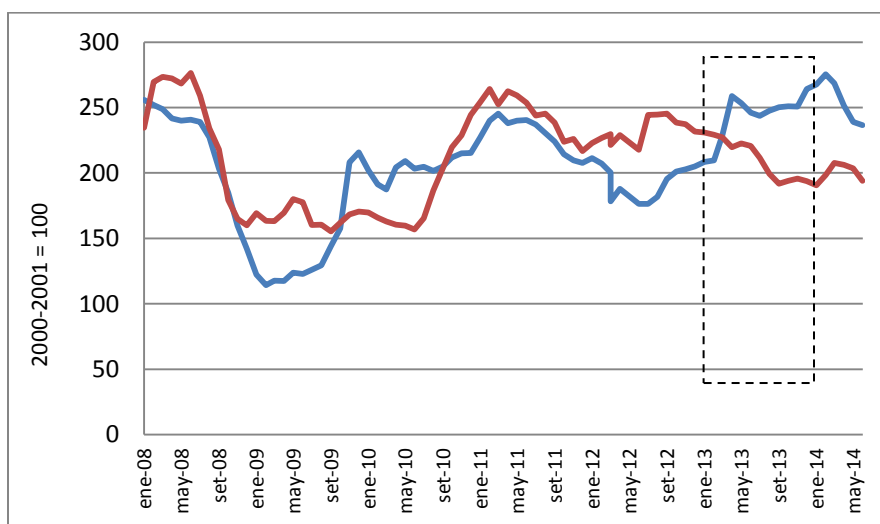
Gráfico 5. Evolución de la cotización USDA para la leche en polvo entera originada en Oceanía (precio f.o.b, en dólares por tonelada, enero 2008 – junio 2014).



Fuente: USDA.

A diferencia de lo ocurrido durante el año 2012, en el año 2013 no sólo se registraron altos niveles de precios de los productos lácteos, sino que además se observó también una importante mejora en los precios relativos entre los lácteos y los cereales y oleaginosos, que componen gran parte del costo de la alimentación de un rodeo lechero. Para representar esta situación, en el Gráfico 6 se presenta la evolución del índice de precios de los lácteos (el mismo que en el Gráfico 4) y se lo compara con un índice de precios “combinado”, construido ponderando el índice de cereales por 0,7 y el índice de oleaginosos por 0,3.

Gráfico 6. Comparación de la evolución de los índices de precios internacionales de los productos lácteos y un índice combinado de cereales y oleaginosos, enero 2008 – junio 2014.



Fuente: Elaboración propia con información de FAO (2014b).

Esta mejora en los precios relativos entre los productos lácteos (que en general, como se mencionará más adelante, se tradujo al valor que se pagó por la materia prima leche) y el costo de la alimentación generó importantes aumentos de producción en casi todos los países y regiones exportadoras, particularmente en el primer semestre de 2014.

### **III. PRODUCCIÓN DE LECHE EN AMÉRICA LATINA.**

Como se mencionó, el informe tiene como objeto de análisis la estructura y desempeño de la cadena láctea de América Latina y el Caribe, es decir, la región que abarca desde México hasta el sur de Argentina y Chile, y que admite diferentes tipos de caracterizaciones según se adopte una perspectiva geográfica, política o histórica, entre otras. Por ejemplo, geográficamente, México pertenece a América del Norte, e incluso económicamente está fuertemente integrada con los Estados Unidos a través del NAFTA, aunque es obvio que desde una perspectiva histórica México es un integrante clave de “América Latina”, que es el foco principal de este informe.

Desde un punto de vista político, la región denominada genéricamente como América Latina y Caribe está compuesta por 33 países independientes y otras 15 colonias o territorios de ultramar, la mayor parte de ellos ubicados en la región del Caribe. Sin embargo, siguiendo el mismo criterio utilizado en el informe correspondiente al año 2012 (FEPALE, 2013), se incluyen en este informe 19 países integrados a FEPALE (ver Sección 3.1.) que representan el 99,0 % de la producción de leche de la región. Como información complementaria, en la Sección 4.2. se presenta un panorama de la producción de lácteos en el resto de los países y territorios de la región de América Latina y el Caribe, y el mismo criterio se utiliza más adelante respecto del comercio de lácteos.

#### **3.1. Producción de leche en 19 países integrados-a FEPALE.**

Como criterio general de orden estadístico se tomó como base la producción de leche reportada por la FAO (FAO, 2013) en los 19 países<sup>3</sup> que componen la muestra (Cuadro 1), aunque luego se realizan consideraciones para algunos de ellos, ya que existen divergencias de cierta magnitud con otras fuentes privadas y oficiales.

Asimismo, se puede apreciar que la comparación con el Informe correspondiente al año 2012 arroja algunas diferencias para los países, producto de la metodología típica de construcción de estadísticas, que produce actualizaciones permanentes de las cifras publicadas para los años más recientes. Por ejemplo, en el caso de Brasil, en el reporte del año anterior, la producción de los años 2010, 2011 y 2012, era de 30.864, 32.239 y 33.070 millones de litros, respectivamente, mientras que este año se mantuvo el mismo valor para el año 2010 pero se modificaron los

---

<sup>3</sup> En el caso de Ecuador, como la información aportada por FAO difiere mucho con la información que se proporciona de fuentes oficiales (MAGAYP) y privadas (CIL, AGSO), se optó por utilizar estas últimas. Concretamente, para el año 2013 la FAO reportó una producción de 5700 millones de litros, mientras que las mencionadas fuentes indicaban una producción de 2024 millones de litros.



valores para los años 2011 y 2012 (los más recientes, como se mencionó), llevándolos a 32.246 (un cambio insignificante) y a 32.454 (una reducción del 1,86 % en comparación con la cifra preliminar reportada en el informe anterior). De la misma manera, es probable que en el informe del corriente año se consiguen nuevas diferencias, producto de trabajo de actualización permanente al que son sometidas las estadísticas de carácter preliminar.

Cuadro 1. Producción de leche en 19 países de América Latina y el Caribe, 2010-2013 (mill. litros).

PAÍS	2010	2011	2012	2013	Participación (2013, %)	2013 vs 2012 (%)
Brasil	30,864	32,246	32,454	33,362	42.1%	2.8%
Argentina	10,502	11,206	11,815	11,038	13.9%	-6.6%
México	10,838	10,886	11,037	11,020	13.9%	-0.1%
Colombia	7,500	6,284	6,483	6,640	8.4%	2.4%
Chile	2,540	2,630	2,660	2,700	3.4%	1.5%
Venezuela	2,294	2,380	2,400	2,450	3.1%	2.1%
Uruguay	1,821	2,057	2,100	2,212	2.8%	5.3%
Ecuador	1,854	1,935	1,857	2,024	2.6%	9.0%
Peru	1,703	1,769	1,823	1,870	2.4%	2.6%
Costa Rica	952	966	1,015	1,050	1.3%	3.5%
Nicaragua	753	760	765	772	1.0%	0.9%
Honduras	739	825	830	835	1.1%	0.6%
Cuba	633	603	607	610	0.8%	0.4%
Paraguay	396	512	515	518	0.7%	0.6%
Guatemala	469	466	468	468	0.6%	0.0%
R. Dominicana	521	502	573	550	0.7%	-4.1%
Bolivia	432	443	456	460	0.6%	0.9%
El Salvador	458	416	406	390	0.5%	-4.0%
Panamá	198	195	200	200	0.3%	0.0%
<b>TOTAL</b>	<b>75,468</b>	<b>77,080</b>	<b>78,463</b>	<b>79,169</b>	<b>100.0%</b>	<b>0.9%</b>

Fuente: FAO (2014a), para Ecuador, MAGAP/Subsecretaría de Ganadería (2013).

Según se aprecia en el Cuadro 1, y de acuerdo con la información preliminar aportada por FAO, la producción lechera en los 19 países considerados tuvo un comportamiento levemente positivo en el año 2013, creciendo un 0,9 % (706 millones de litros) en comparación con el año 2012. En dicho año, la producción había crecido un 1,8 % con respecto al año 2011, y en este año el crecimiento había sido del 2,1 % en comparación con el 2010. En síntesis, puede argumentarse que en los últimos 4 años la producción de leche de América Latina y el Caribe atraviesa por una suerte de desaceleración.

Esta reducción en el ritmo de crecimiento de la producción lechera de la región va de la mano con el comportamiento que mostró la producción mundial (de todas las especies), que pasó de un crecimiento del 2,5 % entre 2011 y 2012, a un crecimiento de 0,6 % de 2012 a 2013.

Siguiendo con el análisis del Cuadro 1, en 13 países de la región la producción de leche experimentó un crecimiento con respecto al año 2012, mientras que en 4 de ellos registró una disminución y en los dos restantes no hubo cambios.

Tal como fuera comentado en el reporte del año anterior (FEPALE, 2013), hay casos de países donde se han detectado diferencias importantes entre los niveles de producción reportados por FAO con los de otras fuentes nacionales de importancia, que se reproducen en el Cuadro 2, con valores actualizados (en algunos casos) al año 2013.

Cuadro 2. Comparación de la producción de leche reportada por FAO y la que reportan otras fuentes nacionales reconocidas, 2013.

País	Año	Producción (Mill. lts)		Diferencia (%)	Fuente alternativa
		FAO	Alternativo		
Brasil	2013	33.362	33.700	+ 1,0 %	IBGE/Sidra, elaborado por OCB
Argentina	2013	11.038	11.300	+ 2,4 %	Centro de la Industria Lechera
México	2013	11.020	10.965	- 0,5 %	Sagarpa/Siap
Colombia	2013	6.640	6.617	- 0,3 %	Fedegan
Chile	2013	2.700	2.675	- 0,9 %	Fedeleche
Uruguay	2013	2.212	2.376	+ 7,4 %	INALE, elaborado por el autor
Ecuador	2013	5.700	2.024	- 64,5 %	Centro de la Industria Lechera
Perú	2013	1.870	1.867	- 0,1 %	Minist. de Agricultura (Perú)
Costa Rica	2013	1.050	1.034	- 1,5 %	Cámara Nac. Prod. de Leche
Nicaragua	2013	772	533	- 31,0 %	Banco Central de Nicaragua
Honduras	2012	835	756	- 9,5 %	FENAGH
Paraguay	2012	518	792	+ 52,9 %	CAPAINLAC
Guatemala	2012	468	409	- 12,6 %	CPLG
Panamá	2012	200	203	+ 1,5 %	Minist. de Agricultura (Panamá)
Venezuela	2011	2.450	1.560	- 36,3 %	Banco Central de Venezuela
R. Dominicana	2011	550	507	- 7,8 %	Conaleche
Cuba	2010	610	509	- 16,6 %	Minist. de Agricultura (Cuba)
<b>TOTAL MUESTRA</b>		<b>81.995</b>	<b>77.827</b>	<b>- 5,1 %</b>	

**Fuente:** FAO y fuentes nacionales alternativas. No se pudo obtener información de Bolivia y de El Salvador para los años 2010 al 2013.

En primer lugar, cabe mencionar que las diferencias, especialmente las de menor orden (dentro del 5 %, en más o en menos) se pueden deber a que los datos de FAO del año 2013 son de naturaleza preliminar, como se ha mencionado varias veces a lo largo de este y otros informes. En el caso de Uruguay, no se contaba con una fuente nacional actualizada para la producción de leche de 2013, y lo que se hizo fue actualizar el dato de 2012 en base a la evolución de la recepción industrial que reporta el INALE.

Además de Uruguay, hay ocho casos en los que la producción de la fuente alternativa y la de FAO difieren en más de un 5 %. Para Ecuador y Venezuela, la información alternativa indica niveles de

producción más bajas que FAO. En el primer caso la diferencia se debe seguramente a algún problema interpretativo, y como ya se mencionó (FEPALE, 2013), debiese ser fácilmente corregida. El caso de Venezuela es quizás más complejo, y seguramente resulta de la dificultad de acceder a fuentes de estadísticas fehacientes.

Paraguay es el único país en el que la estadística FAO (que está originada en información suministrada por algún organismo oficial) indica un valor de producción menor a la estadística alternativa, en este caso la Cámara de Industriales Lácteos (Capainlac). Es muy probable que la fuente de la divergencia se encuentre en el tratamiento del concepto de “leche industrializada” vs. leche producida total, y aquí la cámara sectorial incluye en el dato de producción ambos conceptos, mientras que la fuente estatal sólo incluye un valor que se aproxima mucho a la leche procesada por la industria.

En el resto de los países (Nicaragua, Honduras, Guatemala, R. Dominicana y Cuba), es probable que gran parte de la diferencia entre las fuentes esté originada en las dificultades de estimación que existen en las cadenas caracterizadas por una alta proporción de producción informal y para el autoconsumo, sin acceso a los canales de mercado.

### 3.2. Producción de leche en el resto de América Latina y el Caribe.

Como ya fue mencionado, este informe de la situación de la lechería en América Latina y el Caribe sólo considera a 19 países (ver Cuadro 1) de la región que tienen o han tenido un vínculo con la Federación Panamericana de Lechería (FEPALE), dejándose de lado 14 países y 15 colonias o territorios de ultramar, en los cuáles la producción lechera no tiene –en general- gran significación, aunque no así el comercio, que adquiere mayor importancia.

En el Cuadro 3 se presenta un listado de los países y territorios no incluidos en el informe, con el volumen de producción de leche en los años 2010 y 2013, según la estimación que realiza la FAO, período en el que pasó de 754 a 770 millones de litros, es decir, con una tasa de crecimiento del 0,7 % anual, bastante más baja que la del resto de la región.

Tal como surge del Cuadro 3, 4 países o territorios (Puerto Rico, Jamaica, Haití y Guyana) participan con el 93,2 % de la producción de leche. Uno de ellos, Puerto Rico, con casi el 50 % del total, tiene incluso más producción que uno de los países (Panamá) que integran la muestra base de este informe, mientras que el segundo, Jamaica, tiene prácticamente el mismo nivel de producción.

Cuadro 3. Producción de leche en 14 países y 15 territorios de América Latina y el Caribe, 2010 y 2013.

País / territorio	2010	2013	Participación (%)
Puerto Rico	379	383	49.7%
Jamaica	190	196	25.4%
Haiti	92	94	12.2%
Guyana	43	45	5.8%
Dominica	8	8	1.0%
Suriname	7	7	0.9%
Antigua and Barbuda	6	6	0.8%
Barbados	7	6	0.7%
Belize	3	5	0.6%
Trinidad y Tobago	5	4	0.5%
Martinica	3	3	0.4%
Bahamas	3	3	0.4%
US Virgin Islands	3	3	0.4%
Montserrat	2	2	0.2%
Islas Malvinas	2	2	0.2%
Santa Lucía	1	1	0.2%
Saint Vincent & Granadines	1	1	0.1%
Grenada	1	1	0.1%
Antillas Holandesas	0	0	0.1%
Guyana francesa	0	0	0.0%
Guadalupe	0	0	0.0%
<b>TOTAL</b>	<b>754</b>	<b>770</b>	<b>100%</b>

Fuente: FAO (2014a)

Como se verá más adelante, si bien la participación en la producción regional de este conjunto de países es muy baja, no ocurre lo mismo con el comercio exterior, particularmente las importaciones de productos lácteos, donde su participación se eleva bastante.

### 3.3. Estructura de la producción primaria.

En el Informe correspondiente al año 2011 se realizó una estimación de la cantidad de productores de leche que existe en cada país, lo que permitió llegar a un total de 3,156,000 productores en los 19 países de la región. Esta cifra debe ser considerada como una aproximación, y probablemente, un límite superior, en la medida que incluye no sólo las fincas lecheras sino también a los productores de leche que no tienen finca, que podrían considerarse como productores de patio prácticamente.

En el informe del año 2012 (publicado en 2013) se profundizó el análisis de la estructura de la producción primaria de leche en la región, proponiendo una segmentación de productores basada en los “modelos de organización”, cuyas principales variables clasificatorias fueron la orientación al mercado (producen para el autoconsumo o venden parte o toda su producción), el tamaño (medido en cantidad de vacas, por superficie y por producción diaria), la interdependencia de las decisiones de consumo e inversión, y el aporte de mano de obra familiar.

La información disponible sobre la estructura productiva primaria, en los diferentes países que componen el informe, es despareja y en general, no está muy actualizada, toda vez que surge de censos agropecuarios que en el mejor de los casos se realizan cada varios años. Por esta razón, es bastante difícil avanzar con una caracterización de mayor detalle, o que permita cuantificar bajo criterios similares al conjunto de la producción primaria de América Latina y el Caribe.

De cualquier manera, este informe deja planteado que, para mejorar el conocimiento de la cadena láctea regional, sería muy importante que en sucesivas ediciones pudiese integrarse un esfuerzo compartido que permita profundizar sobre las características estructurales, las estrategias y organización, el desempeño productivo y la competitividad de los modelos típicos de producción lechera en los países de la región.

#### **IV. INDUSTRIALIZACIÓN DE LA LECHE.**

##### **4.1. La leche destinada a la industria.**

Desde una perspectiva de cadena, la industria láctea juega un rol clave en el desarrollo sectorial, ya que es el vehículo obligado para que la materia prima producida a nivel primario pueda llegar al consumidor final. En la región de América Latina y el Caribe una parte significativa de la producción de leche todavía se consume en la familia o se destina a canales “informales”, ya sea su elaboración en finca o su venta en circuitos periurbanos. Según el Informe correspondiente al año 2011 (FAO-FEPALE, 2012), la proporción de leche industrializada en la región oscila entre el 20 y el 95 %, con un promedio estimado del 72 %, por encima del promedio mundial que reporta la Federación Internacional de Lechería (FIL, 2010), que es del 65 %.

De cualquier manera, cabe enfatizar que la caracterización de “leche industrializada” no es simple, ya que se mezclan consideraciones de distinta naturaleza. En primer lugar, habría que definir que se entiende por “industrialización”. En un extremo, toda leche que no se consume fresca, dentro de un tiempo relativamente breve luego del ordeño, tiene que ser elaborada, ya que la duración del producto líquido sin un tratamiento es de unas pocas horas. Esa “elaboración” puede ser hecha en la finca, para el consumo familiar, para la venta o ambos destinos, o puede ser realizada por terceros, con procesos industriales de distintos niveles de sofisticación, que van desde lo puramente artesanal hasta la utilización de la más moderna tecnología. Es obvio entonces que resulta bastante difícil establecer categóricamente qué proporción de la leche de cada país puede considerarse “industrializada”.

#### 4.2. El sector industrial lácteo.

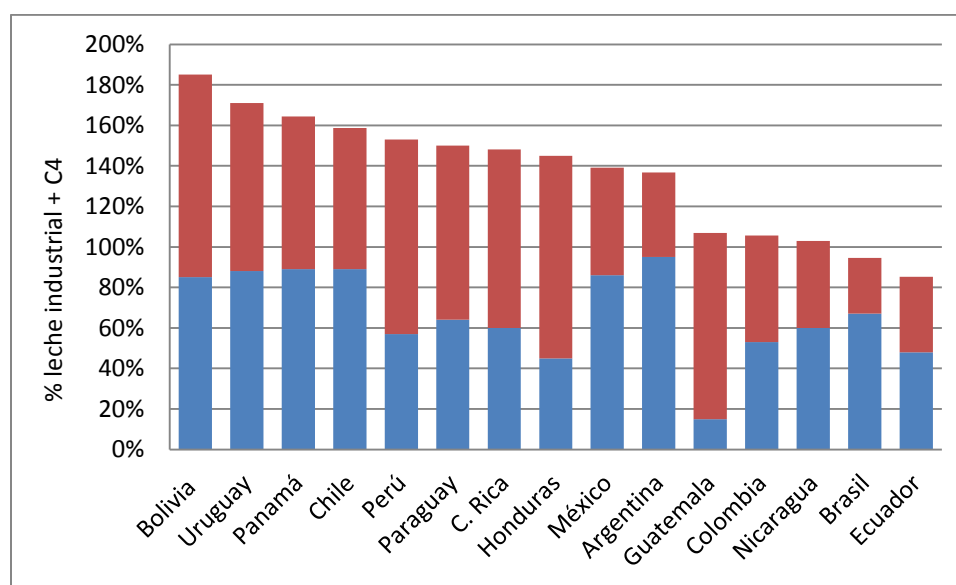
Desde la perspectiva de este informe, y frente a una tendencia al incremento de la importancia del sector industrial y de la internacionalización de la cadena láctea de América Latina y el Caribe, la caracterización del segmento de industrias lácteas y la comprensión de su funcionamiento es esencial para interpretar las fortalezas y debilidades de la lechería regional, en particular, frente a muchos estudios que se concentran en la etapa primaria solamente, sin analizar en detalle el vínculo necesario entre la producción primaria y el mercado, que es la industria láctea, en todas sus formas.

Lamentablemente, la disponibilidad de información estadística sobre el segmento industrial es incluso más escasa que la información del segmento primario, lo que permite sólo una caracterización muy general y aproximada.

Ampliando el análisis del informe del año precedente (FEPAL, 2013), aquí se analiza la proporción de leche industrializada y la concentración industrial en 15 países de la región (Argentina, Uruguay, Chile, Paraguay, Bolivia, Brasil, Perú, Ecuador, Colombia, Panamá, Costa Rica, Nicaragua, Honduras, Guatemala y México), que representan más del 95 % de la producción de leche.

En el Gráfico 7 se ha construido una especie de “índice combinado” de participación de la leche industrializada y de concentración industrial, medido este último a través del índice  $C_4$  (proporción industrializada total de la leche que elaboran las cuatro empresas más grandes). La porción inferior de color azul de las barras representa la proporción de leche industrializada sobre la producción total, y la porción superior de color ladrillo representa el índice de concentración  $C_4$ .

Gráfico 7. Índice de concentración industrial y leche industrializada en 15 países de la región.



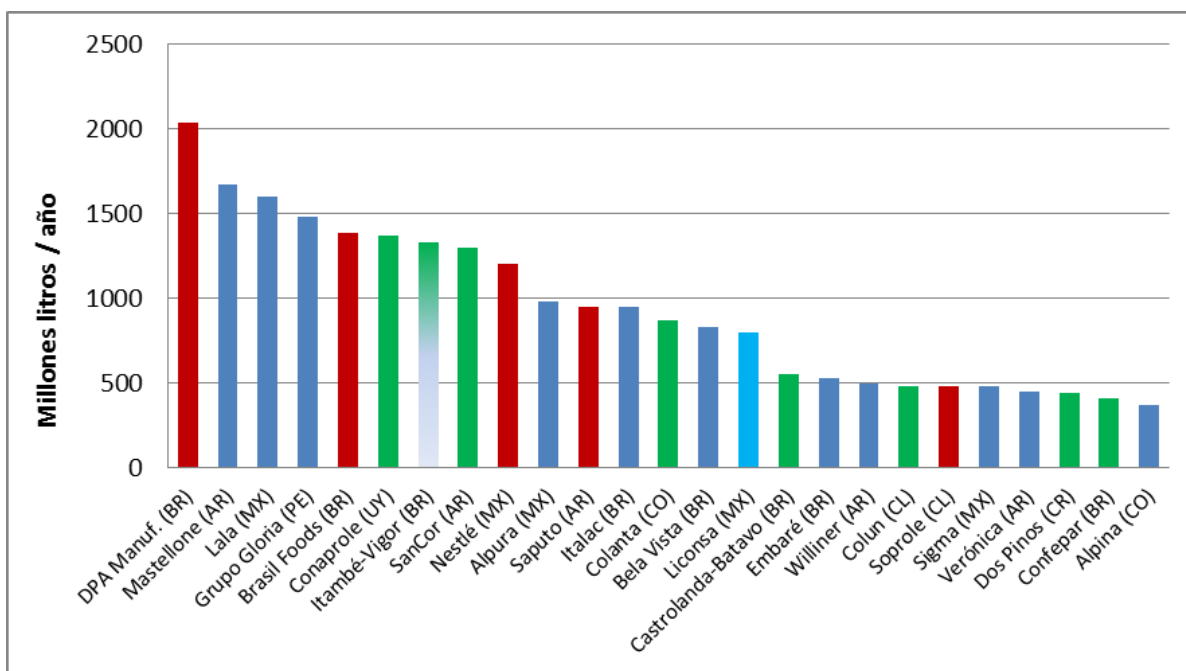
Fuente: Información de referentes nacionales, XXI Reunión CD FEPAL, 2013.

La interpretación de este “índice combinado” surge de considerar la suma simple de ambos índices como idea de la concentración de la industria láctea en determinado país. Por ejemplo, en el caso extremo de un país como Guatemala, la industria aparece muy concentrada porque la participación de las primeras cuatro empresas en la captación es del 92 %, pero la leche industrializada representa sólo un 15 % de la producción total.

El valor promedio del “índice combinado” es del 136 %, que es bastante menor que en la mayor parte de los países europeos, Canadá y Oceanía. En el caso de Estados Unidos, el valor de este índice combinado sería aproximadamente igual, en el orden de 130 %, producto de que prácticamente toda la leche se industrializa y el  $C_4$  es del 30 % (Gould, 2010).

En el informe del año precedente (FEPAL, 2013) se presentó un gráfico con las empresas más grandes (en captación de leche) de cada país. En este caso, en el Gráfico 8, se muestra el ranking de las principales empresas lácteas de América Latina y el Caribe, ordenadas según su captación de leche, aclarando que se trata de valores estimados a partir de reportes extra-oficiales y fuentes de la industria láctea.

Gráfico 8. Ranking de las empresas lácteas más grandes de América Latina y el Caribe, ordenadas por su captación de leche (millones de litros/año).



**Nota:** en rojo empresas multinacionales, en azul privadas nacionales, en verde cooperativas, en celeste estatales y combinando verde y azul empresa de capital cooperativo y privado nacional (Itambé-Vigor).

**Fuente:** Información de referentes nacionales, XXI Reunión CD FEPAL, 2013, y otras fuentes complementarias.

La información presentada en el Gráfico 8, en algunos casos surge de fuentes publicadas, como el caso del ranking brasileño que elabora la organización Leite Brasil, y en otros son estimaciones a partir de referencias periódicas.

La suma de la captación de leche de las 25 principales empresas de la región se encuentra en el orden de los 23.428 millones de litros por año (64 millones de litros por día).

Para poner en perspectiva el tamaño de las empresas lácteas de la región puede tomarse como referencia la información de las 20 principales empresas del mundo que es compilada por el IFCN (Canadian Dairy Information Centre, 2013), en la que la empresa ubicada en el primer puesto (Fonterra) procesa 21,6 mil millones y la empresa ubicada en el número 20 del ranking (Schreiber Foods, de Estados Unidos) procesa unos 3300 millones de litros al año<sup>4</sup>, y el total procesado por las 20 empresas es de 165 mil millones de litros (el 38 % de la leche bovina procesada por la industria a nivel mundial).

## **V. CONSUMO INTERNO DE PRODUCTOS LÁCTEOS.**

América Latina y el Caribe es una región que tiene una tradición de consumo de productos lácteos relativamente alta, en comparación con otras regiones del mundo como Asia o África, aunque menor que en Europa, América del Norte y Oceanía. Dentro de la región, sin embargo, aparecen importantes diferencias en cuanto al consumo medio de leche, que obedecen a grandes variaciones en la disponibilidad de productos y en el nivel de ingresos de cada país, y también a diferencias de tipo cultural.

Para este informe se utiliza la información de consumo presentada por las delegaciones nacionales en la 21° Asamblea General de FEPALE llevada a cabo en noviembre de 2013 en la ciudad de Panamá, complementadas con información provista por FAO en el caso de los países que no concurren o no presentaron la información (El Salvador, Cuba, R. Dominicana, Perú y Bolivia).

En las presentaciones de los representantes nacionales no se aclaraba específicamente si se trataba de consumo aparente (producción más importaciones menos exportaciones) o consumo real (consumo aparente más/menos cambios de existencias). En el caso de los países para los que se utilizó la información de FAO se trata de consumo aparente.

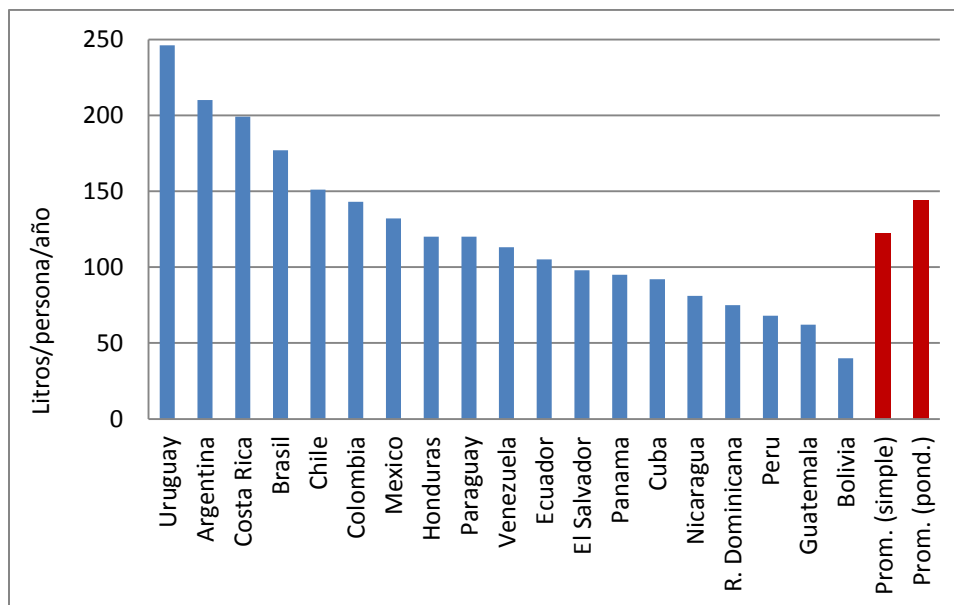
En el Gráfico 9 se muestra el consumo de leche y productos lácteos de los 19 países, expresado como litros de equivalente-leche por persona y por año, que tiene un máximo de 246 litros para Uruguay y un mínimo de 40 litros para Bolivia, y un promedio simple de 122 litros y un promedio ponderado (por población) de 144 litros para el conjunto de la región.

Gráfico 9. Consumo medio de leche y productos lácteos en la región (litros de equivalente-leche por persona y por año), 2013.

---

<sup>4</sup> Cabe mencionar que en algunos rankings en los que se ordenan a las empresas según su facturación, el grupo Lala de México sí se encuentra dentro de las 20 más grandes del mundo.





Fuente: Elaboración propia con datos de FAO y FEPALE.

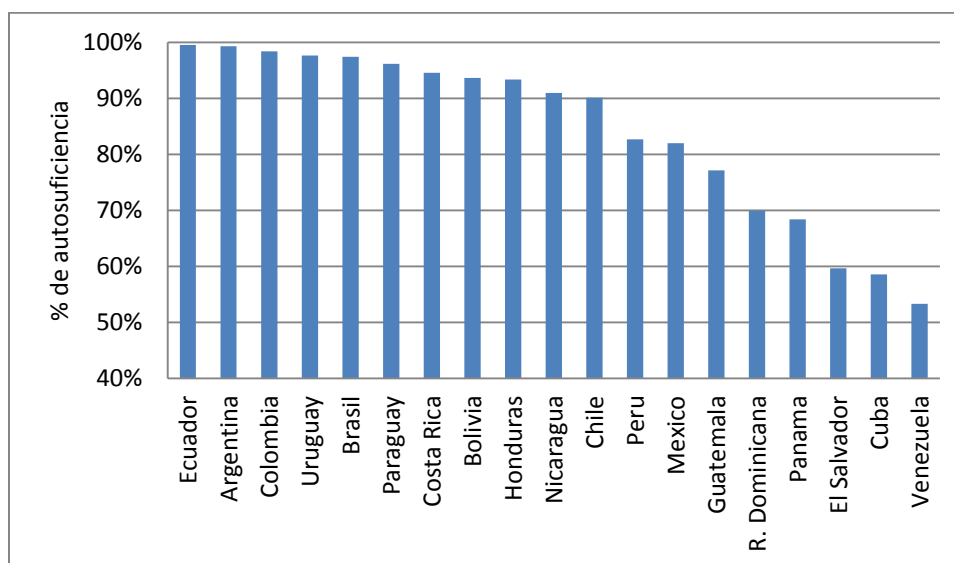
En general, cabe dividir en cuatro grupos a los países de la región, en relación con el consumo de leche y productos lácteos. Por un lado estaría el grupo de mayor consumo (más de 150 litros por persona y por año), integrado por Uruguay, Argentina, Costa Rica, Brasil y Chile (que accedió recientemente a este grupo). Hay un grupo de países con un consumo intermedio (entre 100 y 150 litros/año)<sup>5</sup>, donde se ubican Colombia, México, Honduras, Paraguay, Venezuela y Ecuador. En tercer lugar, un grupo de países con un consumo bajo (entre 50 y 100 litros por año), compuesto por El Salvador, Panamá, Cuba, Nicaragua, República Dominicana, Perú y Guatemala, y finalmente, el país de menor consumo per cápita de lácteos en la región, que es Bolivia.

Un aspecto importante del consumo de lácteos está vinculado con la “seguridad alimentaria”, de gran interés en toda la región de América Latina y el Caribe. Sin entrar a analizar con detalle los factores que determinan la seguridad alimentaria de un país o de determinados segmentos de su población, parece obvio que la posibilidad de contar con un alto nivel de abastecimiento nacional es uno de los factores que está relacionado directamente con la mayor seguridad alimentaria del país.

Siguiendo esta línea de análisis, en el Gráfico 10 se muestra el ranking de países de la región en función a un criterio de autosuficiencia nacional en el consumo de lácteos, es decir, que proporción del consumo total tiene su origen en la producción doméstica. Para la construcción de este indicador se tomaron los valores de consumo reportados en el Gráfico 9.

<sup>5</sup> Si bien el consumo de lácteos no puede ser analizado en forma independiente del consumo de otros alimentos integrantes de la dieta, es común citar que los especialistas en nutrición recomiendan un consumo mínimo de leche y productos lácteos de entre 150 y 180 litros por persona y por año, dependiendo de la etapa de la vida en que se encuentre la persona.

Gráfico 10. Estimación de la autosuficiencia en el consumo de lácteos de los países de la región.



Fuente: elaboración propia con datos de FAO y fuentes nacionales

Tal como surge del Gráfico 10, hay 11 países en los que el índice de autosuficiencia es superior al 90 %, dos países entre el 80 y 90 % (Perú y México), uno entre 70 y 80 % (Guatemala), dos entre 60 y 70 % (R. Dominicana y Panamá), y tres entre 50 y 60 % (El Salvador, Cuba y Venezuela).

## VI. COMERCIO EXTERIOR DE PRODUCTOS LÁCTEOS.

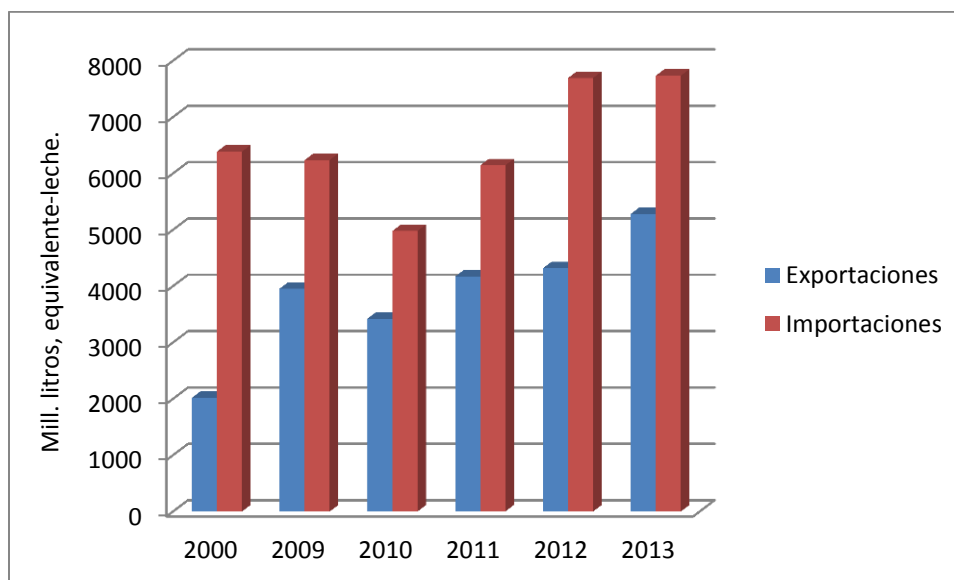
Los 19 países representados en este Informe representan el 99,0 % de la producción de leche de la región América Latina y el Caribe. A nivel de comercio, cabe aclarar, la importancia relativa de estos 19 países sobre el total regional es diferente, ya que si bien participan (datos de FAO del año 2013) con el 99.8 % de las exportaciones, sólo lo hacen con el 93.9 % de las importaciones.

### 6.1. Evolución del comercio regional.

En el Gráfico 11 se puede observar la evolución del comercio regional de productos lácteos en América Latina y el Caribe (los 19 países considerados en el informe) en los últimos cinco años 2009-2013, y su comparación con el año 2000, tal como fuera hecho en el informe del año precedente (FEPAL, 2013).

Globalmente, y en comparación con el año base (2000), la región había achicado mucho el déficit comercial de productos lácteos, que pasó de 4.370 millones de litros a un promedio de 1.937 millones en el período 2009-2011. Ello fue el producto de un aumento de las exportaciones del 91 % (comparando el promedio 2009-2011 con el año 2000), ya que las importaciones sólo se redujeron un 9 %. Sin embargo, en el año 2012 se produjo un nuevo incremento de la brecha comercial, producto de un aumento del volumen importado del 25 % (las exportaciones sólo aumentaron el 4%).

Gráfico 11. Exportaciones e importaciones de productos lácteos de América Latina y el Caribe, en millones de litros de equivalente-leche, en los años 2000 y 2009-2013.

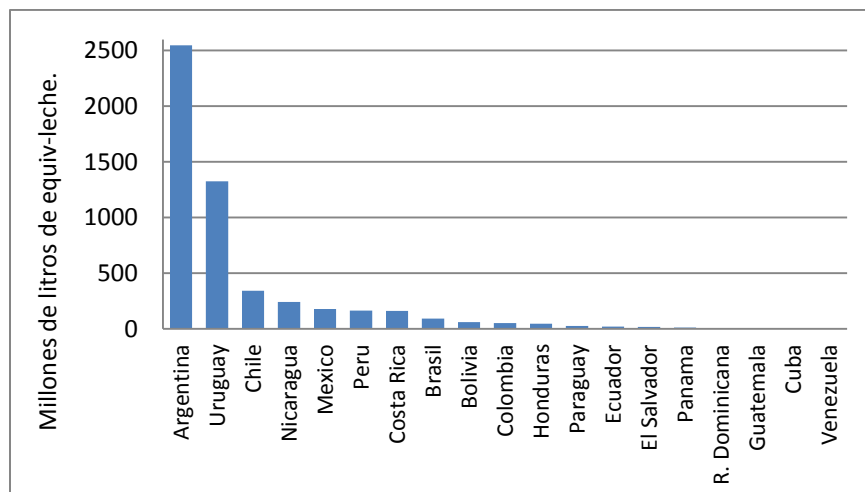


Fuente: Datos no publicados de FAO.

En el año 2013 volvió a cerrarse la brecha, ya que las importaciones se mantuvieron en nivel muy cercanos a los del año anterior (7.734 millones de litros de equivalente-leche, un aumento del 0,5 % con respecto a 2012), mientras que las exportaciones aumentaron de manera significativa, pasando de 4.317 millones de litros de equivalente-leche en 2012 a 5.280 millones de litros en 2013, lo que significó un aumento del 22 %, y en consecuencia, el déficit regional se redujo de 3.376 millones de litros de equivalente-leche a 2.453 millones de litros (una reducción del 27 %).

En el Gráfico 12 se muestra el ranking de países exportadores de la región, ordenados según los volúmenes correspondientes al año 2013, apreciándose una división en cuatro grupos. Por un lado, Argentina y Uruguay, con más de 1.000 millones de litros, y que juntos representan el 73 % de las exportaciones de la región. Después le sigue un grupo de países que exportan entre 100 y 300 millones de litros, encabezado por Chile y seguido por Nicaragua, México, Perú y Costa Rica. En el tercer grupo están los países que exportan entre 10 y 100 millones de litros, y allí se ubican Brasil, Bolivia, Colombia, Honduras, Paraguay, Ecuador, El Salvador y Panamá, y finalmente, países que reportaron menos de 10 millones de litros de exportaciones, que son R. Dominicana, Guatemala, Cuba y Venezuela.

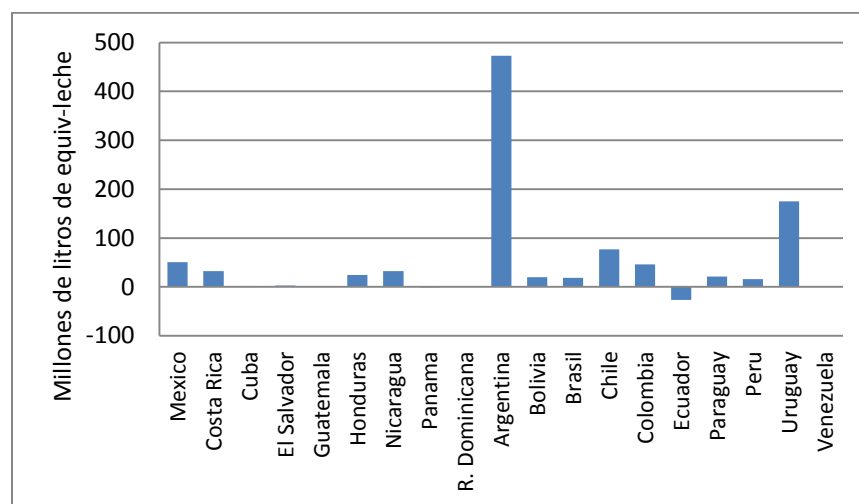
Gráfico 12. Exportaciones de productos lácteos de América Latina y el Caribe, por país, en millones de litros de equivalente-leche (2013).



Fuente: Datos no publicados de FAO.

En el Gráfico 13 se aprecia el cambio en las exportaciones de productos lácteos (en volúmenes de equivalente-leche) de los 19 países entre los años 2012 y 2013. Con excepción de Ecuador, todos los países tuvieron variaciones positivas, destacándose (en valores absolutos) el aumento de Argentina (473 millones de litros) y el de Uruguay (175 millones de litros).

Gráfico 13. Variación de las exportaciones de productos lácteos (millones de litros de equivalente-leche) de los 19 países de la región entre los años 2012 y 2013.

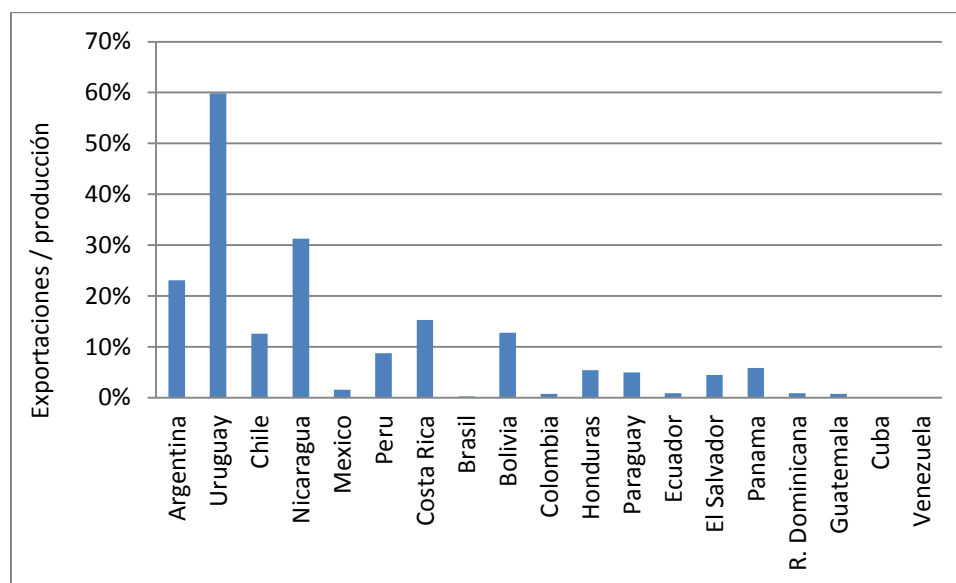


Fuente: Elaboración propia con datos no publicados de FAO.

En términos porcentuales, hay cuatro países que aumentaron sus exportaciones más del 50 % entre los dos años analizados, que fueron Paraguay, Colombia, Honduras y Bolivia, aunque cabe aclarar, desde bases bastante bajas en todos los casos, por lo que estos valores no pueden tomarse como tendencia.

En el Gráfico 12 los países de la región (que integran el informe) fueron ordenados en función de los volúmenes exportados, de la misma manera que en informes precedentes. Sin embargo, es factible realizar un ordenamiento en función de la relación entre el volumen exportado y la producción de cada país, lo cuál muestra la importancia relativa de las ventas externas en cada uno de ellos, como se propone en el Gráfico 14.

Gráfico 14. Proporción entre el volumen exportado y la producción de leche de cada país (2013, %).

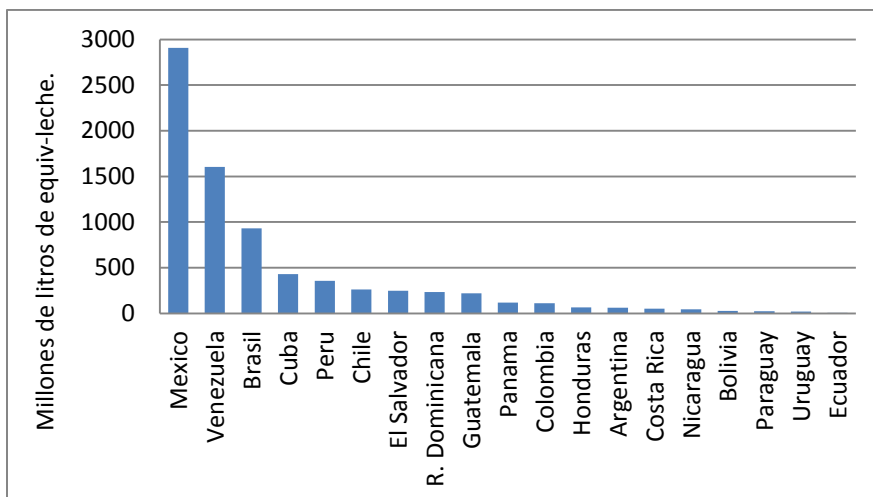


Fuente: Elaboración propia con datos no publicados de FAO.

Este ordenamiento produce algunos cambios, apareciendo Uruguay claramente diferenciado del resto de los países en función de la orientación exportadora de su cadena láctea, con el 60 % del total producido. Le sigue Nicaragua, con más del 30 % y en tercer lugar Argentina (el que mayor volumen exporta) con el 23 %. Hay un bloque de países en los que la exportación representa entre un 10 y un 15 % del total producido, que son Costa Rica, Chile y Bolivia. Este último es un caso interesante, porque seguramente su participación en el comercio exterior no se debe tanto a sus “ventajas comparativas” sino a la estrategia concreta de una empresa extranjera regional radicada en el país. Este tema, referido a la importancia de la configuración empresarial para la articulación externa de la lechería de América Latina y el Caribe, ya fue introducido en el punto 4.2., pero seguramente merece un desarrollo más profundo en futuras ediciones de este informe.

En el Gráfico 15 se muestra el ranking de países importadores de la región, ordenados según los volúmenes correspondientes al año 2013, apreciándose también una fuerte concentración de los volúmenes importados en tres países, México, Venezuela y Brasil, que en conjunto representan el 70 % de las importaciones de productos lácteos de la región.

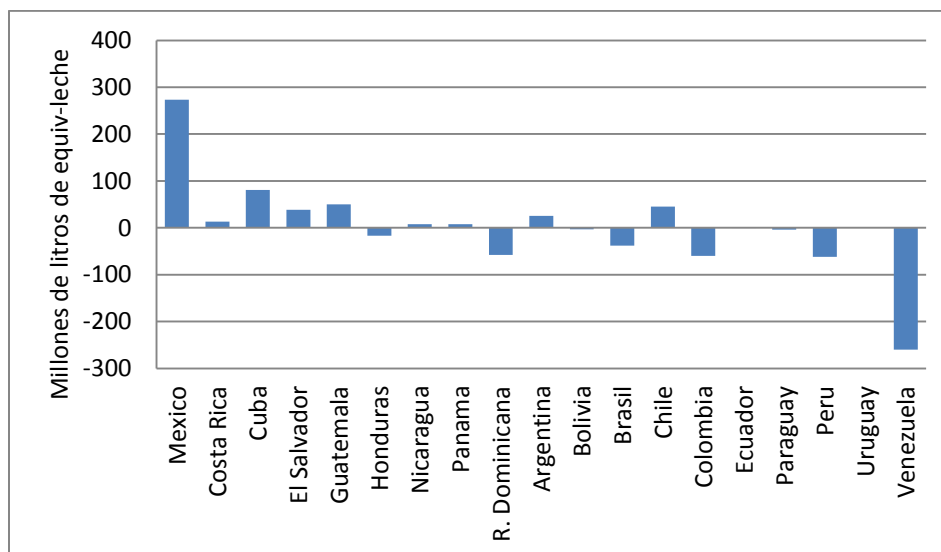
Gráfico 15. Importaciones de productos lácteos de América Latina y el Caribe, por país, en millones de litros de equivalente-leche (2013).



Fuente: Elaboración propia con datos no publicados de FAO.

Siguiendo con el Gráfico 15, luego se ubica un grupo de países que importaron entre 100 y 500 millones de litros de equivalente leche, en el que se ubican Cuba, Perú, Chile, El Salvador, R. Dominicana, Guatemala, Panamá y Colombia. Finalmente, hay un grupo de países que importó por menos de 100 millones de litros, en el que se encuentran Honduras, Argentina, Costa Rica, Nicaragua, Bolivia, Paraguay, Uruguay y Ecuador.

Gráfico 16. Variación de las importaciones de productos lácteos (millones de litros de equivalente leche) de los 19 países de la región entre los años 2012 y 2013.



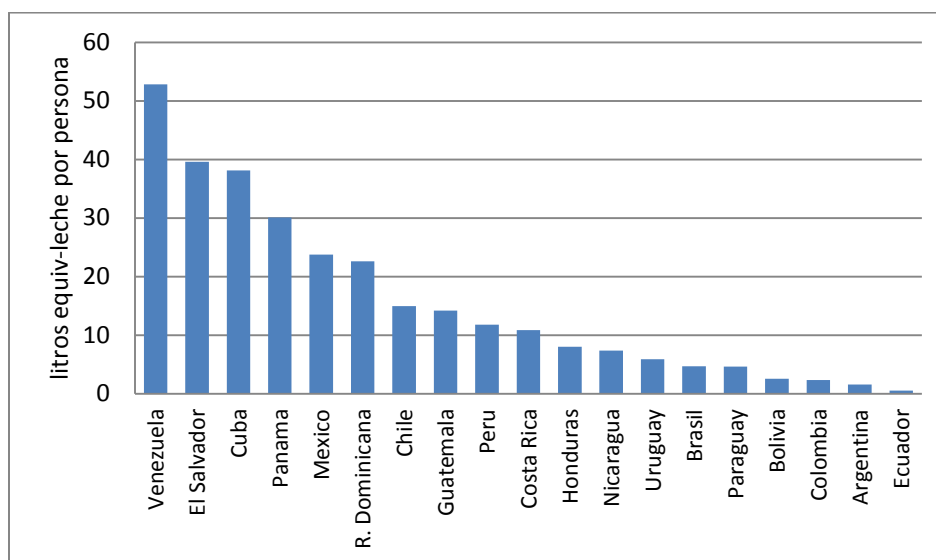
Fuente: elaboración propia con datos de FAO.

En el Gráfico 16 se presenta la variación de las importaciones de productos lácteos en los 19 países cubiertos por este informe, entre los años 2012 y 2013. Hay dos países que muestran importantes cambios, en términos absolutos, que son México, con una suba de 273 millones de litros de equivalente leche y por lado, Venezuela, con una reducción de 260 millones de litros. Del resto de los países, quizás cabe mencionar el caso de Colombia, que registró una reducción de 60 millones

de litros de equivalente-leche, que representa una baja del 35 % de las importaciones del año 2012.

Los productos lácteos son un producto altamente sensible en la política agropecuaria de la mayoría de los países, y en particular, productores, industrias lácteas y gobiernos prestan mucha atención al volumen de importaciones. En el Gráfico 17 se presenta una relación entre el volumen de importaciones lácteas y la población de cada país, construyéndose un indicador de “litros importados por persona y por año”.

Gráfico 17. Importación de productos lácteos en relación con la cantidad de habitante de cada país, en litros por persona y por año, 2013.



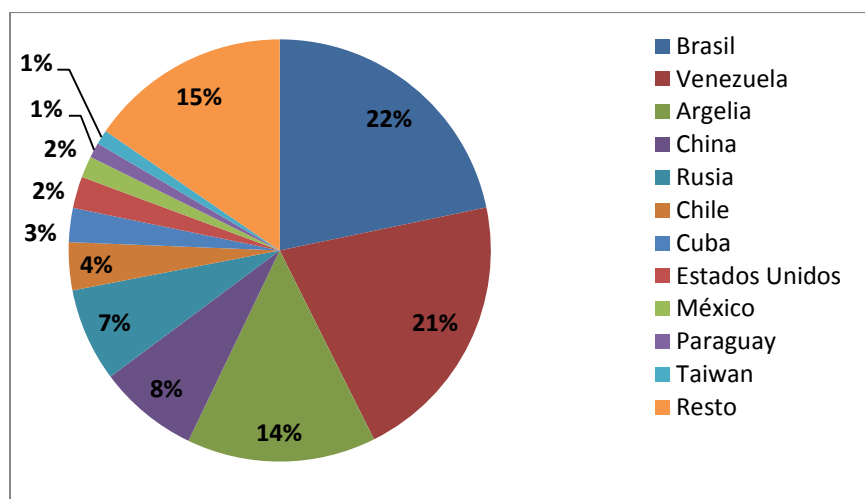
Fuente: elaboración propia con datos de FAO.

El Gráfico 17 no requiere de mayores explicaciones, pero sí permite apreciar una serie de curiosidades. Por ejemplo, un país emblemático de la competitividad láctea, como Uruguay, tiene más importaciones por habitante que su vecino Brasil, por ejemplo, o Colombia, por citar otro caso en el las importaciones han sido una fuente de conflictos sectoriales en los últimos años.

## 6.2. Características del comercio exterior en los principales países exportadores.

En esta sección se analiza la composición del comercio (producto y/o destinos) de un grupo de países exportadores. Así, en el Gráfico 18 se muestran los 10 principales destinos de exportación de Argentina, como proporción del valor total, que en el año 2013 fue de 1.784 millones de dólares. Los dos destinos más importantes son países de la región, Brasil y Venezuela, que pertenecen ambos al Mercosur, con el 42.6 % del total exportado. Luego le siguen Argelia, China y Rusia con montos importantes (casi 30 % del total, sumados los tres países) y luego vuelven a aparecer dos países latinoamericanos, Chile y Cuba, completando el cuadro Estados Unidos, México, Paraguay y Taiwan. El resto de los destinos representó el 15 % del total de exportaciones.

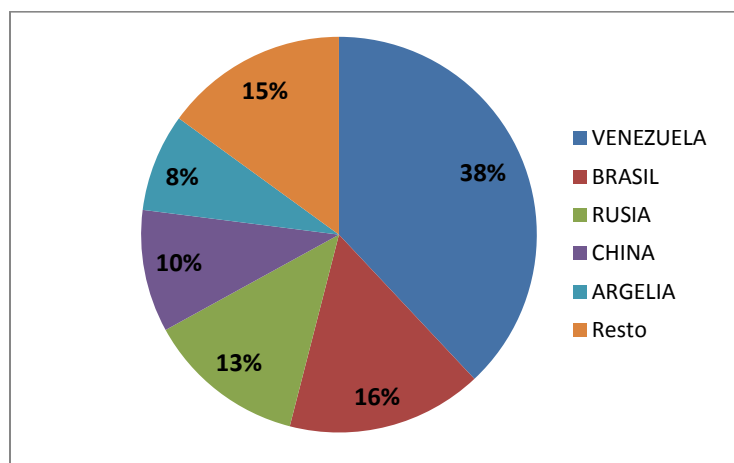
Gráfico 18. Principales destinos de exportación de Argentina, 2013, como porcentaje del total.



Fuente: Elaboración propia con datos Minagri.

El segundo país exportador de la región (en términos de cantidades) es Uruguay, que en el año 2013 redujo levemente su volumen exportado (de 246 a 240 mil toneladas) pero aumentó la facturación de 784 a 915 millones de dólares. En el Gráfico 19 se pueden observar sus principales destinos de exportación, con una distribución bastante parecida a la de Argentina, aunque algo más concentrados, porque los 5 primeros participan con 85 % del total, y los dos primeros con el 56 % (a diferencia del 43 % en el caso argentino).

Gráfico 19. Principales destinos de exportación de Uruguay, 2013, como porcentaje del total (en volumen).



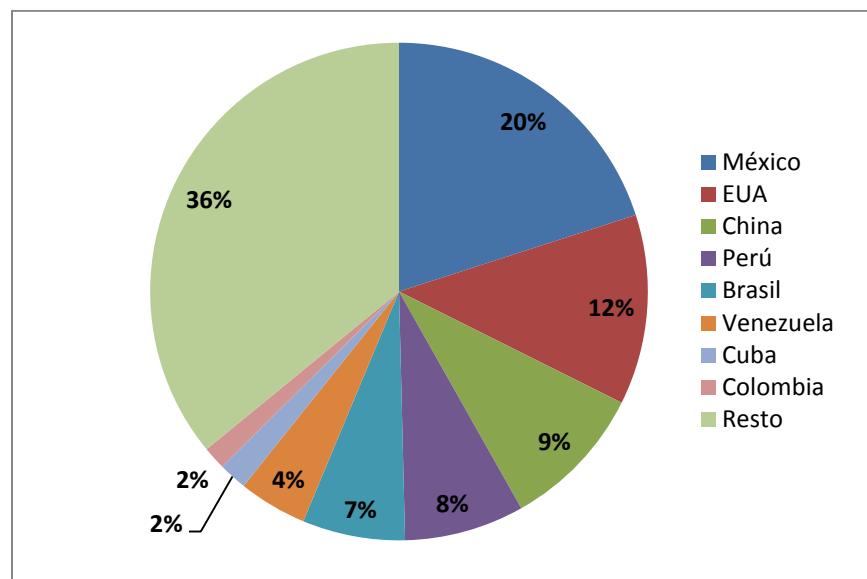
Fuente: Elaboración propia con datos INALE.

Los destinos de exportación de Uruguay, en general, son muy parecidos a los de Argentina, con dos países latinoamericanos en primer lugar (Venezuela y Brasil), seguidos por Rusia, China y Argelia. El tercer exportador de la región es Chile, con un total equivalente a 340 millones de litros en el año 2013, que representaron exportaciones por 270 millones de dólares. Como se observa



en el Gráfico 20, de la misma manera que los dos casos anteriores, también hay una concentración importante en los destinos de la región, aunque en el caso de Chile es inferior a la de Argentina (los tres primeros concentran el 57 %) y Uruguay (los tres primeros concentran el 69 %).

Gráfico 20. Principales destinos de exportación de Chile, 2013, como porcentaje del total.



Fuente: Elaboración propia con datos de ODEPA.

En comparación con informes anteriores, se observa que Chile está avanzando en un proceso de diversificación de destinos, ya que en el año 2011 (FAO-FEPALE, 2012) la concentración de los tres primeros destinos (México, Brasil y Venezuela) era superior al 55 %, mientras que en 2013 dicho porcentaje se redujo al 41 %.

En el ordenamiento de países exportadores que se hizo en el Gráfico 12, los que siguen en la lista son Nicaragua, México, Perú y Costa Rica, los cuatro con más de 100 millones de litros de equivalente-leche cada uno, y totalizando 741 millones de litros, lo que representó, aproximadamente, el 50 % de lo que exportó Uruguay y el 30 % de lo que exportó Argentina.

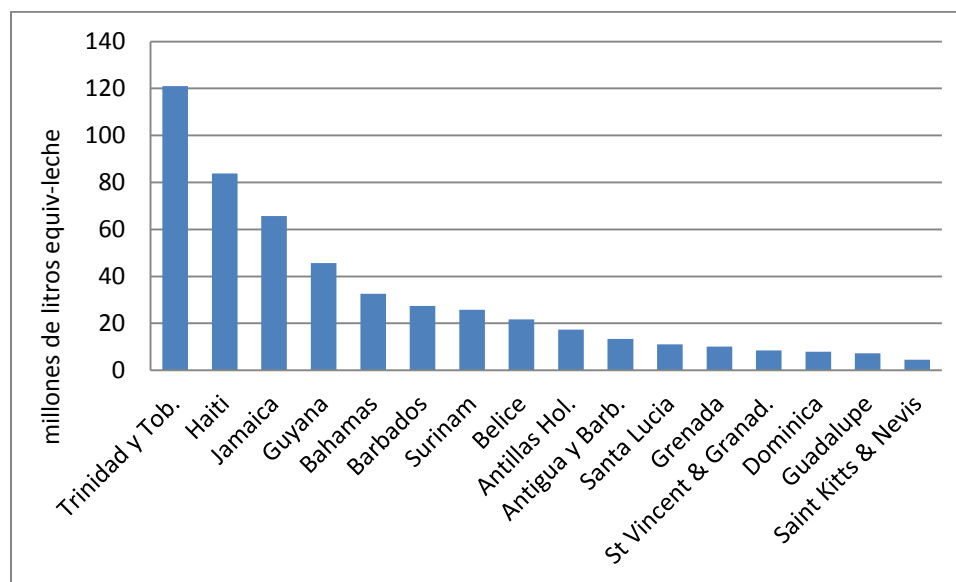
### 6.3. Comercio exterior de lácteos de los países y territorios que no integran el informe.

Según información preliminar de FAO (FAO, 2014a), en el año 2013, el grupo de países y territorios de América Latina y el Caribe que no integran el informe exportó en conjunto 8 millones de litros de equivalente-leche e importó 504 millones de litros, una cifra muy significativa, y que representó el 6,1 % del total importado por la región.

Los únicos países que registraron exportaciones por más de un millón de litros de equivalente-leche fueron Jamaica (3,67 millones), Trinidad y Tobago (1,76 millones) y Barbados (1,06 millones). Hay otro grupo (Haití, Belice, Antillas Holandesas, Surinam) que registran algunas exportaciones,

pero debe tenerse en cuenta la posibilidad de re-exportaciones y no producción local genuina. Como se mencionó, el listado de importadores es más amplio, y se presenta en el Gráfico 21, a continuación.

Gráfico 21. Principales importadores de productos lácteos del grupo de países de ALC que no integran el informe (año 2013, en millones de litros de equivalente-leche).



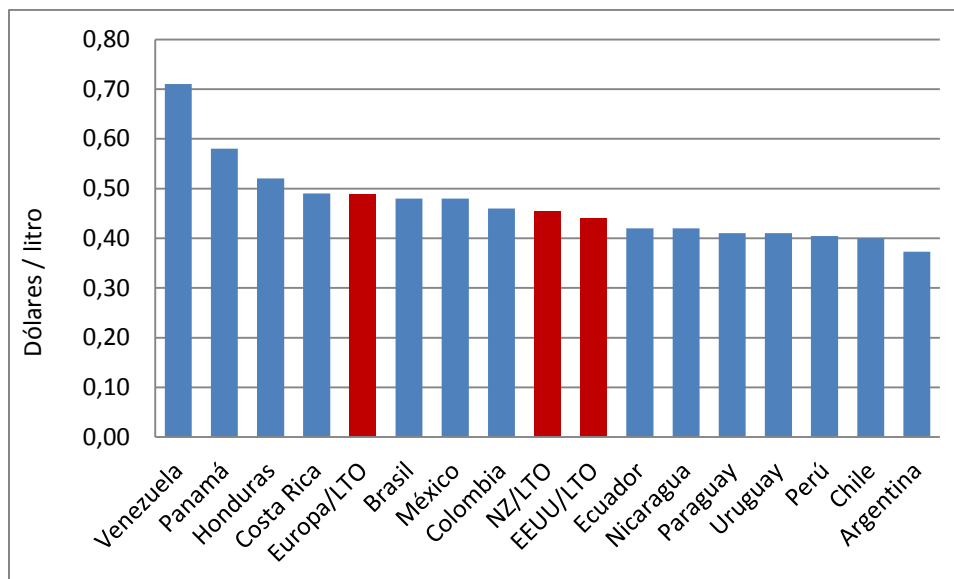
Fuente: elaboración propia con información preliminar FAO.

Como se mencionó, este grupo de países y territorios adquiere importancia cuando se lo analiza por el lado de la importación de lácteos, ya que con sus 504 millones de litros importados durante el año 2013 se convierten, en conjunto, en el tercer importador de la región, después de Brasil, y por encima de Cuba y otros países como Chile o Perú, por ejemplo.

## VII. PRECIOS AL PRODUCTOR.

El Gráfico 22 muestra una comparación de precios medios recibidos por los productores durante el año 2013 en 14 países de la región, y su comparación con tres referencias internacionales, la Unión Europea, Estados Unidos y Nueva Zelanda, en los tres casos según se reportan en el sitio web [www.milkprices.nl](http://www.milkprices.nl), administrado por la rama holandesa (LTO) de Asociación de Productores de Leche Europeos (European Dairyfarmers Association – EDF). En el caso de los precios de los países de la región, la fuente utilizada fueron las presentaciones efectuadas en la Asamblea de FEPALÉ llevada a cabo en la ciudad de Panamá, en noviembre de 2013 (salvo en el caso de Perú, para quién se usó información del Ministerio de Agricultura de ese país).

Gráfico 22. Precios de la leche al productor en el año 2013, en 14 países de la región y comparación con Europa occidental, Estados Unidos y Nueva Zelanda (dólares por litro).



Fuentes: FEPALE (2013), LTO y fuentes nacionales (\*).

Como se desprende del Gráfico 22, de los 14 países de la región con los que se cuenta con información, en cuatro de ellos (Venezuela, Panamá, Honduras y Costa Rica) el precio fue superior al promedio de Europa y en otros tres (Brasil, México y Colombia) el precio fue superior al de Nueva Zelanda y Estados Unidos. Luego vienen siete países (Ecuador, Nicaragua, Paraguay, Uruguay, Perú, Chile y Argentina) en los que el precio fue inferior al de Nueva Zelanda y Estados Unidos.

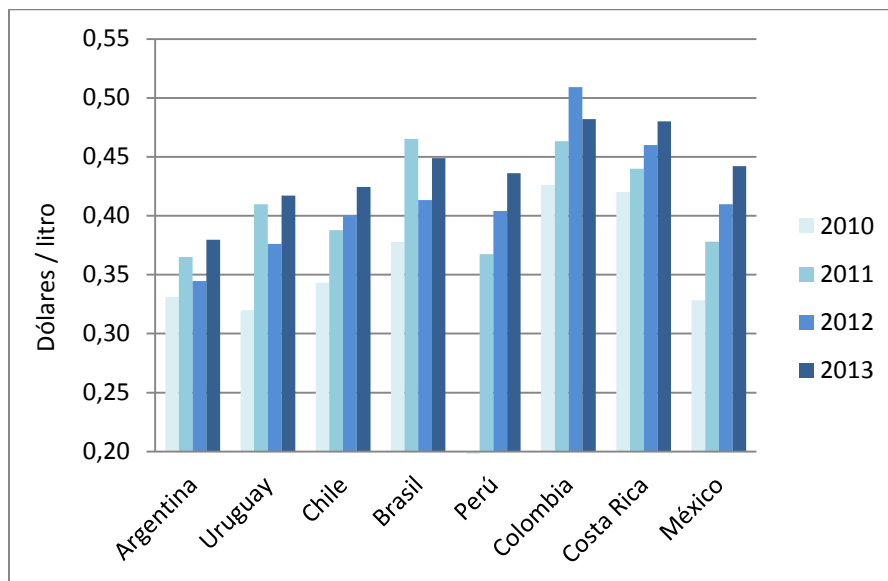
El precio promedio simple cobrado por los productores de los 14 países mencionados en el año 2013 fue de 0,47 dólares por litro de leche, mientras que si se excluye a Venezuela el precio medio fue de 0,45 dólares por litro. El promedio ponderado (por producción) baja un centavo aproximadamente, a 0,46 y 0,44 dólares por litro. Tomando en consideración el precio ponderado sin Venezuela, ya que en el año 2012 no se incluyó a este país en el cálculo, se aprecia un aumento del precio promedio de 3 centavos de dólar por litro (de 0,41 a 0,44) entre los años 2012 y 2013.

En el Gráfico 23 se analiza la evolución del precio de la leche al productor en el período 2010-2013 para 8 países (en el caso de Perú, sólo 2011-2013). Se trabajó con precios mensuales, obtenidos de fuentes nacionales<sup>6</sup> y expresadas en dólares al tipo de cambio de cada mes, y luego se obtuvieron promedios anuales.

En 6 de los países del grupo (Argentina, Uruguay, Chile, Brasil, Perú y México) el precio al productor del año 2013 fue superior al del año 2012, mientras que en los dos restantes (Colombia y Costa Rica) se redujo. Cabe aclarar, sin embargo, que estos movimientos no sólo dependen del precio de la leche en moneda nacional sino también del comportamiento del tipo de cambio.

<sup>6</sup> Argentina (Ministerio de Agricultura), Uruguay (Inale), Chile (Odepa), Brasil (Cepea), Perú (Ministerio de Agricultura), Colombia (Ministerio de Agricultura / Agrocadenas), Costa Rica (Proleche) y México (Lactodata).

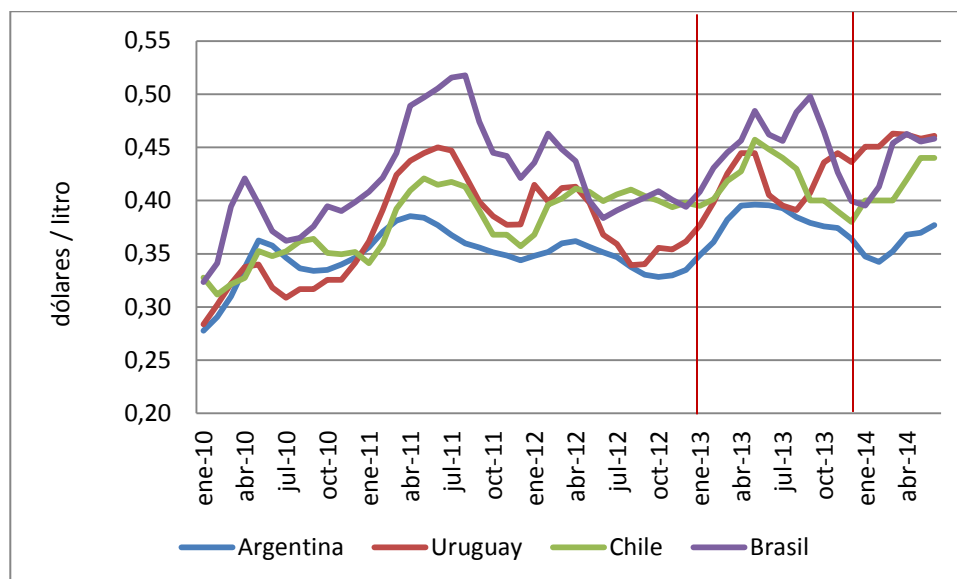
Gráfico 23. Evolución del precio de la leche al productor en 8 países de la región, 2010-2013, en dólares por litro.



Fuentes: [www.minagri.gob.ar](http://www.minagri.gob.ar), [www.inale.org](http://www.inale.org), [www.odepa.gob.cl](http://www.odepa.gob.cl), [www.cepea.esalp.usp.br](http://www.cepea.esalp.usp.br), [www.minag.gob.pe](http://www.minag.gob.pe), [www.agronet.gov.co](http://www.agronet.gov.co), [www.cnpl.com.cr](http://www.cnpl.com.cr), [www.lactodata.info](http://www.lactodata.info)

Otro análisis de interés respecto del comportamiento del precio de la leche al productor puede realizarse mediante la serie de datos mensuales, en aquellos países donde la información está disponible, como se observa en el Gráfico 24 para los países del Cono Sur (Argentina, Uruguay y Chile) y en el Gráfico 25 para otros 5 países de la región (Brasil, Perú, Colombia, Costa Rica y México), para el período comprendido entre Enero de 2010 y Junio de 2014 (en el caso de Perú, sólo hasta diciembre de 2013).

Gráfico 24. Evolución mensual del precio de la leche al productor en Argentina, Uruguay, Chile y Brasil, Enero 2010 – Junio 2014, en dólares por litro.



Fuentes: [www.minagri.gob.ar](http://www.minagri.gob.ar), [www.inale.org](http://www.inale.org), [www.odepa.gob.cl](http://www.odepa.gob.cl), [www.cepea.esalp.usp.br](http://www.cepea.esalp.usp.br)

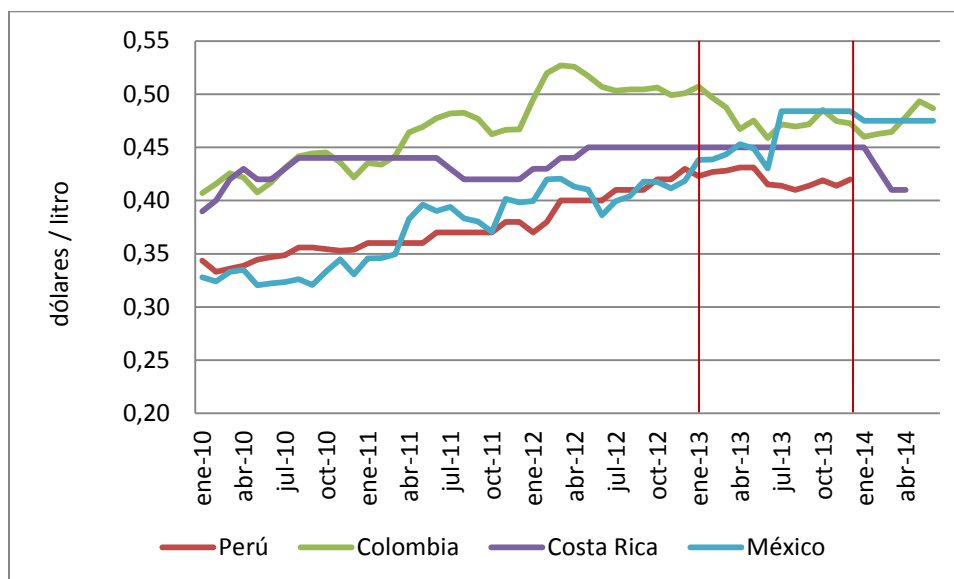
Las dos líneas verticales de color rojo en el Gráfico 24 identifican el período bajo análisis, es decir, el año 2013. En el caso de Argentina, se confirma que tiene el precio en dólares más bajo de la región, y se observa como aumentó en el primer semestre del año y luego disminuye en el segundo semestre, producto de la aceleración de la tasa de devaluación del peso frente al dólar. En el caso de Uruguay, el precio aumenta los primeros meses del año y luego comienza a bajar, y en el segundo semestre recupera los valores y cierra el año con los precios más altos de la serie.

Los precios en dólares en Chile y Brasil tienen un comportamiento estacional muy similar a los de Argentina (haciendo pico a mediados de año), pero ubicándose en un escalón entre 2 y 5 centavos más alto en el caso de Chile, y hasta 10 centavos por encima, en el caso de Brasil<sup>7</sup>.

En el Gráfico 25 se muestra la evolución mensual de los precios en otros 4 países de la región, Perú, Colombia, Costa Rica y México. La tendencia de mediano plazo para estos países nos muestra que Perú y México partieron (en 2010) de valores bastante inferiores, en el orden de los 0,35 dólares / litro, mientras que Colombia y Costa Rica tenían precios superiores a los 0,40 dólares / litro. Pero a lo largo de los 4 años bajo análisis se aprecia una convergencia de los cuatro países a precios ubicados en el rango de los 0,40 – 0,50 dólares / litro.

<sup>7</sup> En el caso de Brasil, cabe mencionar, se utilizó la información de precios de Cepea-USP, pero a los valores se le dedujo el flete y los impuestos (Funrural, etc.), aplicando una corrección de 7,6 %.

Gráfico 25. Evolución mensual del precio de la leche al productor en Brasil, Perú, Colombia, , Enero 2010 – Junio 2014, en dólares por litro.



Fuentes: [www.minag.gob.pe](http://www.minag.gob.pe), [www.agronet.gov.co](http://www.agronet.gov.co), [www.cnpl.com.cr](http://www.cnpl.com.cr), [www.lactodata.info](http://www.lactodata.info)

En el año 2013 los precios en Perú estuvieron apenas por encima de los 0,40 dólares / litro, los de Costa Rica (según se pudo obtener de una información publicada por la Cámara de Productores de Leche de ese país) se mantuvieron prácticamente estables en el nivel de 0,45 dólares por litro, y los de Colombia se movieron entre los 0,45 y 0,50 dólares por litro. En el caso de México se utilizaron los precios reportados Liconsa, que a mediados del año produjo un incremento de 5,40 a 6,20 pesos mexicanos por litro.

### VIII. CONCLUSIONES Y PERSPECTIVAS.

Durante el año 2013 la cadena láctea de América Latina y el Caribe se desarrolló en un ambiente internacional caracterizado por una producción mundial de leche total que creció a un ritmo menor que el que se registró en 2012, y con precios internacionales que estuvieron por un tiempo muy prolongado (los últimos tres trimestres) en valores muy altos.

El comercio internacional también redujo su tasa de crecimiento, pero se mantuvo bastante dinámico, y como dato característico del año 2013 cabe mencionar una fuerte mejora de la relación de precios entre los productos lácteos y los cereales y oleaginosos, que ha permitido mejorar la rentabilidad de la producción primaria en muchas regiones del mundo, particularmente en aquellas que hacen un uso intenso de concentrados para la alimentación del ganado.

La producción de leche de los 19 países analizados en América Latina y el Caribe redujo su tasa de crecimiento (según las cifras preliminares proporcionadas por la FAO) en comparación con el 2012,

ya que pasó del 1,9 % al 0,9 %. Del conjunto de la región, 4 países disminuyeron su producción y otros 15 la aumentaron en el año 2013.

En este informe se reporta también la producción de 14 países más pequeños y 15 colonias o territorios de ultramar, todos ubicados en América Central, Sudamérica y el Caribe, para los que la FAO cuenta con información, y que en 2013 produjeron 770 millones de litros de leche, de los que el 93,1 % se originó en Puerto Rico (casi el 50 % del total), Jamaica, Haití y Guyana.

El informe propone por primera vez un ranking de las principales empresas lácteas (ordenadas por su captación de leche) de América Latina y el Caribe, y sugiere que existe una importante brecha de tamaño entre las empresas lácteas de la región y los grandes jugadores mundiales.

El consumo (aparente) de productos lácteos en el año 2013, medido en litros de equivalente-leche por persona y por año, fue de 122 litros (promedio simple) o 144 litros (promedio ponderado por población), lo que indica un aumento de un litro, aproximadamente, con respecto al año precedente.

El comercio regional se mantuvo prácticamente estable por el lado de las importaciones, cuyo volumen aumentó el 0,5 %, mientras que las exportaciones de los países de la región aumentaron un 22 %, lo que se tradujo en una importante reducción del déficit comercial de lácteos.

Como es tradicional, los principales exportadores de la región fueron Argentina y Uruguay, que en conjunto participaron con el 73 % de las exportaciones de productos lácteos, mientras que los principales importadores fueron México, Venezuela y Brasil, con el 70 % del total.

El precio medio cobrado por los productores de la región, calculado con información de 13 países que representan casi el 95 % de la producción total, fue de 0,44 dólares por ubicándose 3 centavos de dólar por encima del valor promedio del año precedente.

Como se mencionó en la Introducción, este Informe es un producto de la iniciativa que lleva adelante FEPALE, la cual es el Observatorio de la Cadena Láctea de América Latina y el Caribe, cuyo principal objetivo consiste en la recopilación, análisis y difusión de información técnico-económica de la cadena, desagregada a nivel del conjunto de países que integran la entidad.

En una serie de pasos orientados a motivar a los diferentes actores públicos y privados que participan de la cadena láctea latinoamericana, FEPALE encaró en primer lugar, con el apoyo de la Oficina Regional de FAO para América Latina y el Caribe, el desarrollo de un Informe de la situación de la cadena láctea en el año 2011.

En el año 2013 FEPALE publicó el informe correspondiente al año 2012, y este informe, correspondiente al año 2013, debe ser visto como la continuidad de un esfuerzo que tiene por objetivo el fortalecimiento del observatorio regional.

En función de lo comentado en los últimos dos párrafos, si bien el Informe trata de realizar un análisis de la situación de la cadena láctea de la región, desagregando la información a nivel de cada país, su alcance es necesariamente preliminar, ya que el esfuerzo de recolección de información básica ha descansado básicamente en el aporte de datos estadísticos sin publicar (de la oficina de la FAO en Roma), de FEPALE, de algunos referentes nacionales y de lo que se pudo

recolectar de fuentes publicadas en Internet. Si bien se trata de información de mucho valor en sí misma, la ausencia de una unidad de criterio de tipo estadístico hace bastante difícil su análisis, y a veces pueden surgir contradicciones entre las fuentes.

#### **IX. BIBLIOGRAFÍA CONSULTADA.**

Canadian Dairy Information Centre. 2013. Top global dairy companies (disponible en [www.dairyinfo.gc.ca](http://www.dairyinfo.gc.ca)).

FAO - Organización de las Naciones Unidas para la Agricultura y la Alimentación. 2014a. Estadísticas preliminares sobre la cadena láctea regional y mundial. Material no publicado.

FAO - Organización de las Naciones Unidas para la Agricultura y la Alimentación. 2014b. Food Outlook. Biannual Report on Global Food Markets. Trade & Markets Division. June 2013. 140 p.

FAO-FEPALE, 2012. Situación de la Lechería en América Latina y el Caribe en 2011. Observatorio de la Cadena Láctea de América Latina y el Caribe. Oficina Regional de la FAO para América Latina y el Caribe. División de Producción y Sanidad Animal.

FEPALE – Federación Panamericana de Lechería. 2013. Situación de la Lechería en América Latina y el Caribe en 2011. Observatorio de la Cadena Láctea de América Latina y el Caribe. 38 p.

FEPALE – Federación Panamericana de Lechería. 2013. Presentaciones realizadas en la 31° Reunión del Consejo Directivo, Juiz de Fora, Brasil, 5 y 6 de marzo de 2013.

FEPALE – Federación Panamericana de Lechería. 2013. Presentaciones realizadas en la 21° Asamblea General, Panamá, noviembre de 2013.

FIL – Federación Internacional de Lechería. 2012. Situación Mundial de la Lechería 2012. Boletín 458. 240 p.

Gould, B. 2010. Consolidation and concentration in the U.S. dairy industry. Choices, 2<sup>nd</sup> quarter 2010, 25(2), pp. 56-70.